

## TRY-RUTEN



Try 25 km



### 1. Try-ruten

Ruten er en ca. 25 km lang rundstrækning, hvoraf ca. 10 km udgøres af grusvej. Ruten kan - alt efter vejr, vind og pedalkraft - afkortes efter behag.

Den gennemskærer to forskellige landskabstyper: hævet ishavsbund og hævet stenalderhavbund. På ishavsbunden er der opdyrkede hedesletter og granplantager. På kanten af stenalderhavbunden er der udsyn over eng, mose og kær. Overalt på ruten ser man i det fjerne det bakkede morænelandskab.



Denne 25 km lange rundstrækning kan betegnes som ret børnevenlig. Ruten kan også gennemkøres i bil.

Der er i guiden udpeget og beskrevet 16 fikspunkter, hvor der fortælles om smålandsbyer, samt om områdets spredte bebyggelser - lige fra herresæde til husmandsbrug. Der gives mulighed for at besøge en større gård med heste.



Vindens og sandflugtens spor i landskabets beskrives, og der fortælles om skoleforhold.

Et hyggeligt hjemstavnsmuseum kan også besøges. Der berettes om et drabeligt luftslag under 2. verdenskrig. En enkelt halshugning er der også blevet plads til. Området er spækket med gravhøje, især fra bronzealderen.

## ØRUM-RUTERNE



Moseruten 13 km



Landsbyruten 13 km



### 2. Ørum moseruten

På Ørum moseruten kommer du igennem Ørum by og fortsætter ud i det åbne land.

Her går turen ud ad små listige veje. Vi kommer igennem en stor ådal, og videre ud på det åbne og flade moseareal. På ruten her, kommer vi forbi nogle af egnens største gårde og vi kører igennem landsbyen Raunstrup.



### 3. Ørum by- og landrute

Vi starter ved Oasen og kører gennem Ørum by.

Herefter fortsætter vi ud i det kuperede og sandede terræn.

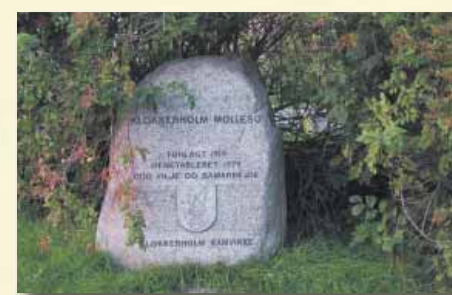
Her kommer vi bl.a. forbi Bjørnbakkerne, der krones af nogle små gravhøje. Vi kommer forbi Helleved kirke og Møllesøen, som er et stort engdrag.



## KLOKKERHOLM-RUTEN



Klokkerholmruuten 17 km



### 4. Klokkerholmruuten

Klokkerholmruuten er en 17 km rundtur omkring Klokkerholm. Ruten kan opdeles i 3 mindre etaper, der alle ender ved startstedet - den dejlige Klokkerholm Møllesø.

Ruten er lagt så du møder de mange historiske steder der er knyttet til egnen.



På turen fortæller vi om byudviklingen omkring kirken, skolerne og jernbanen. Vikingerne har også kommet her og en stor boplads er fundet udenfor byen. Jernudvinding, teglværk, hellige kilder og spændende voldanlæg kan du også møde på turen.



Ruten kan cykles, traves og det meste kan køres i bil. Ruten er kuperet og køres på asfalt, nogle grusveje og en enkelt markvej.



Vi håber du får en dejlig tur og får lært noget nyt om Klokkerholm og omegn.



## FLAUENSKJOLD-RUTERNE



Jyske Ås 22 km



Voer Å 24 km



### Flauenskjold

Østsvendsyssels første indlandsby, som blev snydt for jernbanen. Udviklingen siden 1852 ses i husenes arkitektur. Hovedgaden mange forsvundne butikker har dog kun givet få ar, og husene er i dag velholdte familieboliger. Ruterne starter/slutter i Flauenskjold.

### 6. Voer Å - ruten

Flauenskjold ligger midt i dalen med Voer Å, som også kan benyttes til kanosejlsads. I engene ligger Voer Kirke, med minder om fru Ingeborg Skeel og hendes bolig fra 1590, Jyllands flottest udsmykkede herregård - Voergård. Nu med en fantastisk samling fransk kunst og antikviteter i de smukke sale.



### 5. Jyske Ås - ruten

Turen på langs ind gennem Åsen - Vesterskovvej, Stenbakkevej og Skindbjergvej. Ruten er kun for cykler. Ellers er biler OK i det dejlige og uhyggelige skovområde med de mange gode historier. Perlen på ruten er Dorf vand- og vindmølle med Jagt- og Skovbugsmuseum samt møllehus med fine udstillinger og mulighed for kaffe i vognporten.



## THORUP-RUTERNE



Landsbyruten 6 km



Den Gamle Kongevej 17 km



Moseturen 18 km



### 7. Landsbyruten

Vi besøger de gamle landsbyer: Tolstrup, Gl. Kirk, Gl. Thorup.

Bosætning, erhverv, levevis op til ca 1900. Vi slutter i "det nye Thorup", der bygges op som lokalcenter 1910 - 1950, hvorefter centraliseringen begynder. I dag er byen en bosætningsby, der kæmper for sin overlevelse. Start/slut Grønningen i Thorup.



### 8. Den Gamle Kongevej

Den gamle hovedfærdselsåre med rettersted, fortidsminder. Rondalen med kildemarked. Golfbane og kunstcenter. Lunderbjerg med motionsbane, og udsigt over hovmarken. I Rosenby nogle af Danmarks første landarbejder-bebyggelser. Start/slut P-plads ved motorvejens opkørsel 16.



### 9. Moseruten

Vi besøger tre moseområder på Jyske Ås. Natur, geologi, udnyttelse, fortidsminder og sagn. En speciel bosætning omkring Somosen. En tur, med afvekslende natursenerier ind gennem Åsens specielle landskab. Start/slut P-plads ved Thorup Hede Spejdercenter

## AGERSTED-RUTEN



Agersted ca. 8 km



### 10. Agersted

Et landsbysamfund midt i naturen. Charming sundt, året rundt.

En tur gennem den tidligere stationsby fra omkring år 1900 med den smukke beliggenhed, med flade marker mod øst og høje bakker mod vest.

Vi besøger også landsbyen Gammel Agersted, som blev nævnt første gang i 1408 som Agherstædh.

Turen fortsætter herefter gennem de naturskønne Agersted Bakker, hvor der har boet mennesker siden stenalderen. Til slut tilbage til Agersted ad Gammel Kongevej. Undervejs er der borde og bænke, så man kan nyde de flotte udsigter.

Start/slut Torvet i Agersted.



## ASÅ OG GERÅ RUTERNE



Asaaruten 12 km



Gerå-Melholtruten 10 km

### 11. Asaa - ruten

Besøg Asaa - "Østkystens Perle"!

På denne tur oplever du byens særprægede ø-havn med minder fra en svunden tid, hvor Asaa var en aktiv handelsby. Ved havnen ligger den børnevenlige strand. Start/slut: Asaa Camping og Hytteby.



### 12. Gerå-Melholt-ruten

Gerå er en lille hyggelig landsby, hvor du bl.a. kan finde Sørensminde - det nyrenoverede bindingsværkshus. Den hyggelige å - Geråen - samt et stort fuglereservat ud mod havet.

Længere mod syd kommer du gennem Melholt med gammel kirke og plantage. Start/slut: Gerå.



## BOLLE-RØRHOLT RUTEN



Bolle & Rørholt 20 km



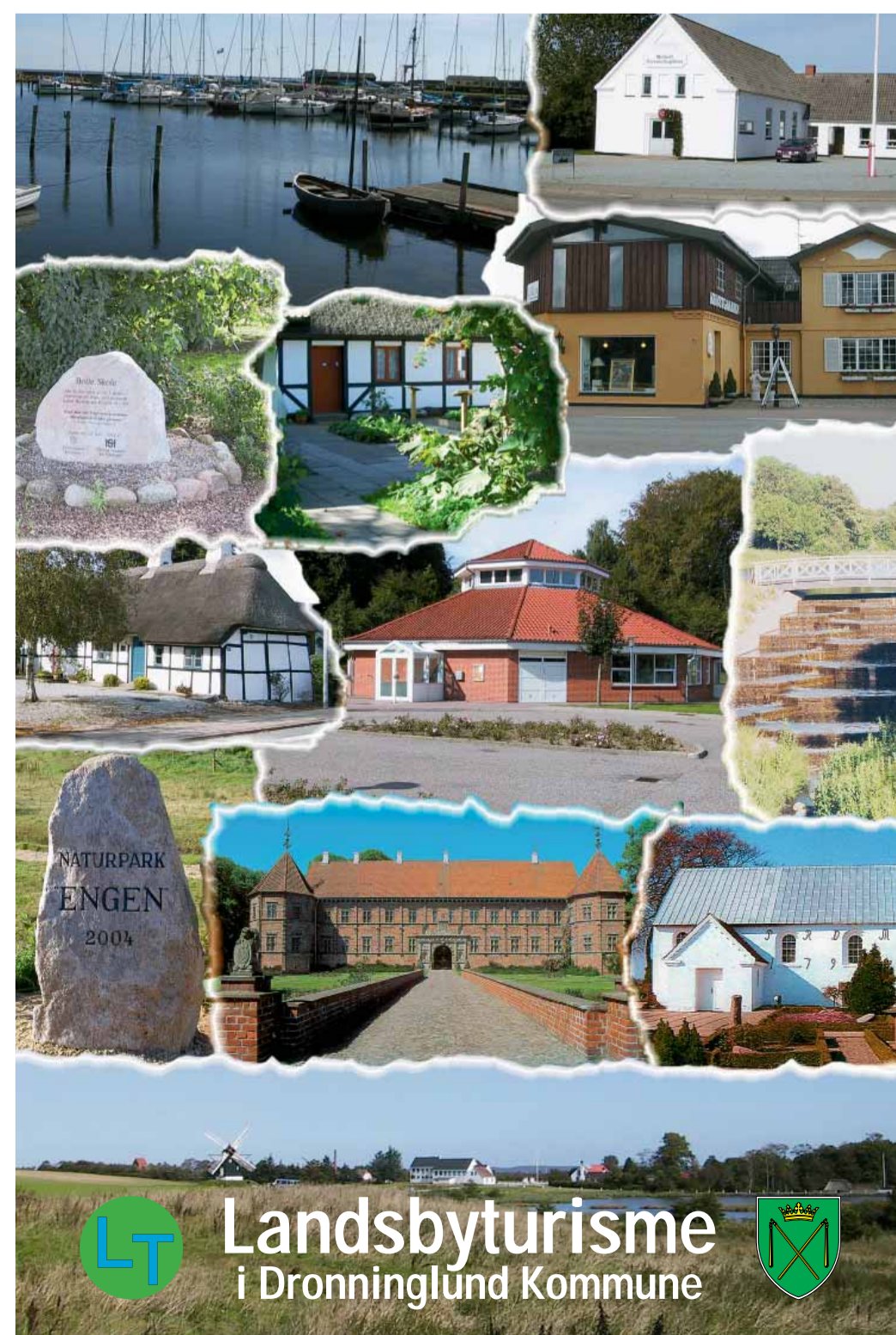
### 13. Bolle-Rørholt ruten

Ruten er ca. 20 km, hvoraf de 11 km. er grusvej. Ruten kan køres i bil.

Ruten starter i Dronninglund og går gennem Østermølle, hvor der er en gammel vandmølle, hvor folk fik malet deres korn. Ved slottet og kirkegården finder du Margrethe-egen.

Ruten går videre til Dronninggårds Mark med den gamle ladegård Dronninggård, som er oprettet af Dronninglund hovedgård.

På ruten kan man se forskellen på nye og gamle landsbyer. I den gamle landsby Bolle er Prinsesse skolen fra 1719 revet ned. I den nye landsby Rørholt er skolen blevet til medborger hus. Det er en meget smuk tur ud over engene.



Landsbyturisme  
i Dronninglund Kommune

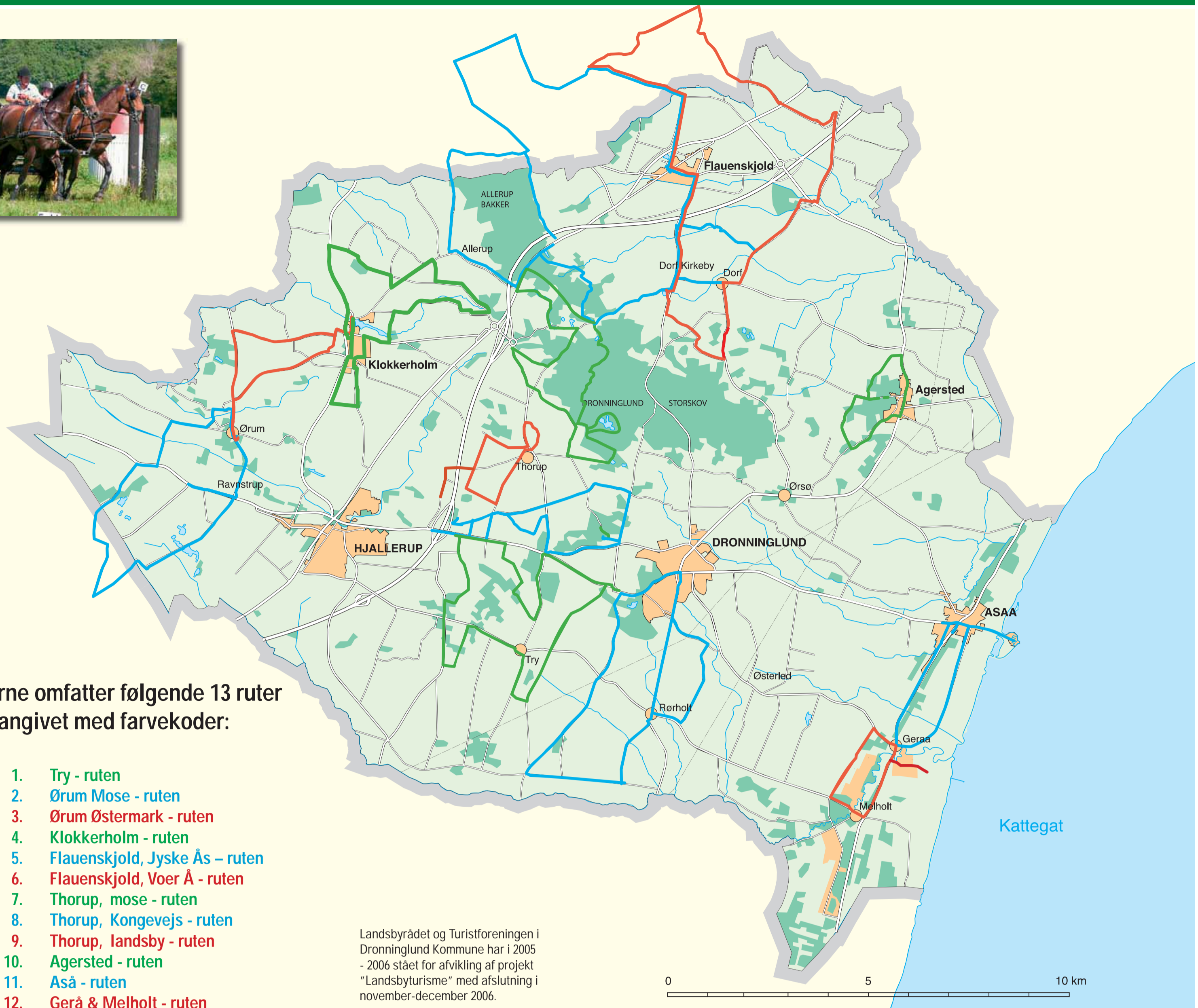


# LAD TUREN GÅ TIL ØSTVENDSYSSEL!

## - 13 turistguider til ture rundt i Dronninglund Kommune



Try



Guiderne omfatter følgende 13 ruter  
De er angivet med farvekoder:

1. Try - ruten
2. Ørum Mose - ruten
3. Ørum Østermark - ruten
4. Klokkerholm - ruten
5. Flauenskjold, Jyske Ås - ruten
6. Flauenskjold, Voer Å - ruten
7. Thorup, mose - ruten
8. Thorup, Kongevejs - ruten
9. Thorup, landsby - ruten
10. Agersted - ruten
11. Aså - ruten
12. Gerå & Melholt - ruten
13. Bolle & Rørholt - ruten

Landsbyrådet og Turistforeningen i Dronninglund Kommune har i 2005 - 2006 stået for afvikling af projekt "Landsbyturisme" med afslutning i november-december 2006.

Projektets formål har været at udlægge og beskrive en række turistruter rundt i det afvekslende landskab i Dronninglund kommune.

I forhold til en professionel udarbejdelse har en af projektets grundideer været, at lade lokale beboere udforme og beskrive guiderne således, at oplysninger og ruteforløb bygger på lokalbeboernes kendskab til, hvor den gode oplevelse findes, ofte uden for alfarvej. Ved denne specielle arbejdsmåde håber vi at give brugerne en unik oplevelse.

Der er lagt vægt på, at oplysninger mm. er historisk korrekte samtidig med, at "den gode historie", - ofte leveret fra mund til mund - er med til at krydre oplevelsen for brugerne.

Ruterne bygger på lokalbefolkningens indgående kendskab til naturen og den egn, hvor mange af dem har levet hele deres liv, og på deres glæde og stolthed over at bo i et område, som generationer igennem et langt spand af år majsommeligt har formet og udviklet til et væld af oplevelser, der løbende dukker frem bag det næste vejsving.

Det er vort håb, at guiderne udover at give de egentlige turister en spændende oplevelse, også kan give tilflyttere et grundigt og interessant billede af den egn, de har valgt at bosætte sig i og derigennem få en god baggrund for at få et værdifuldt tilhørsforhold til lokalsamfundet.

Guiderne består af to afsnit. Første afsnit er den egentlige guide, hvor brugeren ledes rundt i lokalområdet til nummererede fikspunkter, der omtales i tekst og billeder. Omtalen er i en kort vision. Har brugeren lyst og interesse i at fordybe sig i et eller flere af emnerne, er der henvisninger til supplerende oplysninger anbragt i guidens andet afsnit.

Flede steder langs ruterne er opsat markeringspæle med projektlogoet og det pågældende fikspunkts nr. i rutens farvekode. På særligt egnede steder er markeringspælen erstattet af bænkesæt med mulighed for at spise madpakken eller drikke en kop kaffe samtidig med at guiden studeres.

Guiderne kan lånes på Dronninglund Turistkontor. Ligeledes er 5 cykler indkøbt til projektet. De stilles til rådighed mod et depositum. Kontoret forhandler ligeledes en "billigudgave" af de enkelte guider til interesserede.

I alt er resultatet af projektet blevet nedenstående 13 forskellige ruter udviklet af ca. 80 lokalbeboere i 9 arbejdsgrupper.

Her er der materiale nok til et 14-dages spændende ophold på vor dejlige egn.

Træffes vi i området er I velkomne til en snak.

**Vi ønsker alle nogle spændende ture!**



Gerå



Thorup



Agersted



Klokkerholm



Klokkerholm



Dorf